



Hjem > Landdistriktsmidler > 2014 > Formidling og demonstration ny viden > Svampebekæmpelse i rug

Svampebekæmpelse i rug

Hold i år især øje med brunrust.

Knækkefodsyge

Bekæmpelse af knækkefodsyge anbefales kun undtagelsesvis, hvor der er et anstrengt kornsædskifte, sået tidligt og en meget kraftig plantebestand. Læs mere i [Plantenyt 990, 2014](#). I tabel 2 nedenfor er også angivet løsningsforslag mod knækkefodsyge.

Promilleafgiftsfonden for landbrug



Se 'European Agricultural Fund for Rural Development'

Sorternes modtagelighed

I tabel 1 ses de dyrkede sorters modtagelighed mod bladsvampe. Sorterne Evolo og Visello er mest modtagelige for brunrust, men derudover er der ikke den store forskel på sorternes modtagelighed.

Tabel 1. De dyrkede rugsorters modtagelighed mod svampe.

Sort	Procent af Meldug Skoldplet Brunrust		
	rugareal (0-3)*	(0-3)*	(0-3)*
Palazzo	63,3	2	2
Evolo (lidt Palazzo iblandet)	11,8	2	3
Kapitän	9,1	2	2
KWS-Magnifico	7,1	2	2
Brasetto	5,1	-	(2)
Visello	2,0	2	3

* 0 = ikke modtagelig, 3 = meget modtagelig, () = færre data.

Meldug bekæmpes i vækststadium 31- 59 (1. knæ udviklet til fuld gennemskridning) ved over 50 pct. angrebne planter.

Skoldplet bekæmpes i vækststadium 32-59 (3 knæ udviklet til fuld gennemskridning) efter en periode med fugtige forhold, og når angrebet breder sig op ad planterne.

Brunrust bekæmpes, hvis der er over 10 pct. angrebne planter. Efter milde vintre som i år kan der være risiko for tidligere angreb af brunrust end normalt. Brunrust er den mest tabsgivende svampesygdom i rug, og selv ret sene angreb kan være tabsvoldende. Det er derfor vigtigt også at vurdere behovet for en evt. sen bekæmpelse af brunrust omkring 1. juni.

Løsningsforslag

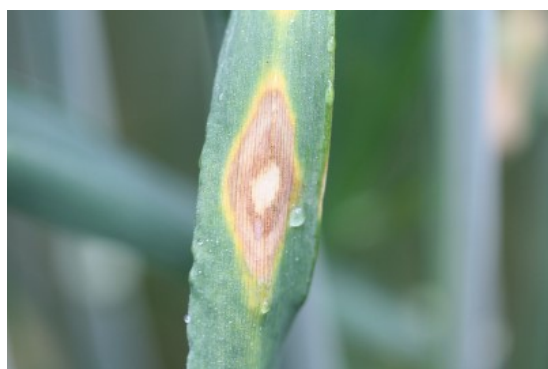
I [tabel 2](#), ses løsningsforslag ved bekæmpelsesbehov. I starten (angivet som til og med vækststadium 32) er også angivet løsninger mod knækkefodsyge, selv om bekæmpelse sjældent er aktuel.

Mod bladsvampe er i vækststadium 31- 59 angivet 25 procent normaldosering, som hæves ved mere udbredte angreb på sprøjetidspunktet. De angivne løsninger i vækststadium 59-65 er rettet mod brunrust, og dosis er hævet til 35 procent normaldosering for at få en længere virkningstid. Følgende midler har bedst effekt mod brunrust: Folicur/Orius, Rubric/Opus/Maredo, Ceando, Bell, Viverda og Opera.

Vær opmærksom på, at der er forbud mod anvendelse og besiddelse af Tern og Zenit pr. 24. januar 2015, hvorfor midlerne skal opbruges i indeværende sæson.



Billede 1. Meldug i rug.



Billede 2. Skoldplet i rug. Bladpletterne er lysere end ved skoldplet i byg.



Billede 3. Brunrust i rug.

Kontakt din [lokale rådgivningsvirksomhed](#), hvis du vil vide mere om dette emne.